

# RAPPORT D'ACTIVITÉS



2025

2026

Une année  
riche en  
projets et en  
changements.



Notre mission :  
Améliorer les  
conditions de  
vie  
des LaSallois.e.s



# SOMMAIRE

---

## MOTS D'OUVERTURE

- Conseil d'administration
  - Direction
- 

## LA TABLE

- Mission / Valeurs
  - Le conseil d'administration
  - L'Équipe
  - Les membres
- 

## LE PLAN STRATÉGIQUE 2023-2027

- Carrefour Alimentaire
  - Intégr'Action
  - Faire briller nos ressources
  - Temps de se voir
  - Entente de collaboration
- 

## AUTRES PROJETS / ACTIVITÉS DE LA TABLE

- Shack Communautaire
  - TCAL
  - Noël Inclusif
  - RUI
- 

## LES ENGAGEMENTS DE LA TABLE

- Élections municipales
  - Cœur bleu
  - Communautaire à boutte
- 

## LE RAYONNEMENT DE LA TABLE

- Site Web
  - Médias sociaux
  - Nos visuels
  - Hors LaSalle (Capsule vidéo / Bilan PIC 2)
- 

## LES ASPECTS FINANCIERS

“

LA PIERRE N'A  
POINT D'ESPOIR  
D'ÊTRE AUTRE  
CHOSE QU'UNE  
PIERRE. MAIS, DE  
COLLABORER, ELLE  
S'ASSEMBLE ET  
DEVIENT TEMPLE

”

# 1

# MOTS D'OUVERTURE

## Mot du conseil d'administration

Amélie Corriveau

C'est avec plaisir que nous vous présentons le rapport annuel de la Table de développement social de LaSalle. Cette année a été particulièrement marquée par l'engagement des partenaires autour des enjeux prioritaires du territoire lasallois.

Dans un contexte où les inégalités sociales se font de plus en plus ressentir, la TDSL a su mobiliser, rassembler et soutenir de nombreuses initiatives répondant aux besoins de la communauté. Fidèle à sa mission, elle a poursuivi son travail de concertation avec détermination afin d'améliorer les conditions de vie des citoyennes et citoyens de LaSalle.

Grâce à sa capacité à créer des liens, à favoriser la collaboration entre les acteurs du milieu et à transformer les idées en actions concrètes, de nombreuses réalisations ont vu le jour au cours de la dernière année. Derrière chacune d'elles se trouvent des partenaires engagés qui ont choisi de travailler ensemble afin de relever les défis collectifs de notre communauté.

Ces accomplissements n'auraient pas été possibles sans la contribution de chacune et chacun d'entre vous. Vous avez généreusement offert votre temps, votre expertise, votre énergie et vos ressources dans un contexte social parfois exigeant, où les besoins sont grands et les défis nombreux. Votre engagement témoigne de la force de notre réseau et de notre volonté commune de bâtir un milieu plus inclusif, solidaire et équitable.

Je tiens également à souligner le travail remarquable de l'équipe de la TDSL, qui a fait preuve d'une grande adaptabilité face aux nombreux défis rencontrés cette année. Véritable pâte à modeler, elle a su se transformer, s'ajuster et innover afin de répondre aux réalités changeantes du territoire. L'équipe a travaillé avec rigueur et bienveillance pour soutenir les partenaires, accompagner les projets et maintenir des espaces de concertation vivants et mobilisateurs. Je souhaite également souligner sa capacité à prendre soin d'elle-même, à respecter ses limites et à cultiver une culture d'entraide qui fait aujourd'hui sa force.

Au nom du conseil d'administration, je vous remercie sincèrement de votre confiance, de votre collaboration et de votre dévouement. Ensemble, nous continuons de faire de LaSalle une communauté plus forte, plus solidaire et plus humaine.

Bonne lecture.

# Mots de la direction



Chers membres,

Je saisis cette opportunité pour vous parler des privilèges que je qualifierais de rarissimes reliés à mon travail. Partager l'animation et la coordination d'un milieu qui ne demandait qu'à être relancé à mon arrivée, la possibilité de construire et contribuer à la mise en place d'une merveilleuse équipe, l'engagement des acteurs à la Table et finalement, les rencontres humaines exceptionnelles visant l'amélioration des conditions de vie des LaSallois-LaSalloises et la mise en place d'espaces collectifs avec une intention de stimuler le milieu dans le but d'améliorer et d'optimiser nos pratiques. ont été une source d'enrichissement professionnel de tous les instants.

J'ai été bouleversé par la résilience du milieu communautaire, qui fait tant avec si peu et qui s'implique et s'engage dès qu'un appel est lancé. Cette année, tout le travail autour du projet du Carrefour Alimentaire m'a laissée sans mot.

D'observer plusieurs acteurs communautaires qui font abstraction de leurs propres enjeux organisationnels pour se projeter dans des approches nouvelles, s'aventurer dans des façons de faire déstabilisantes et ce, au bénéfice de la sécurité alimentaire. Je sentais naître en moi ce chamboulement, mais cette année fut mon épiphanie!

Des acteurs, institutionnels et élus, qui soutiennent et appuient la Table, sans imposer leur agenda ou leur plan et encore une fois, avec un but commun de travailler pour les LaSallois-LaSalloises au-delà des structures et des politiques.

Je termine en remerciant les membres du conseil d'administration, les partenaires, les citoyens que j'ai croisés et l'équipe, petite, aux multiples talents et aux plus grandes qualités, qui, avec sa nouvelle direction générale soutiendra et accompagnera le milieu avec toute la bienveillance et le respect qu'il mérite! Sachez qu'une fois retraitée, il me fera toujours plaisir de me rendre utile et qui sait au besoin, de vous accompagner pas pour le long chemin mais pour une petite randonnée! Au plaisir!

**Claude Lavoie**

# 2

## LA TABLE

Une concertation locale au service du développement social de LaSalle.



### MISSION

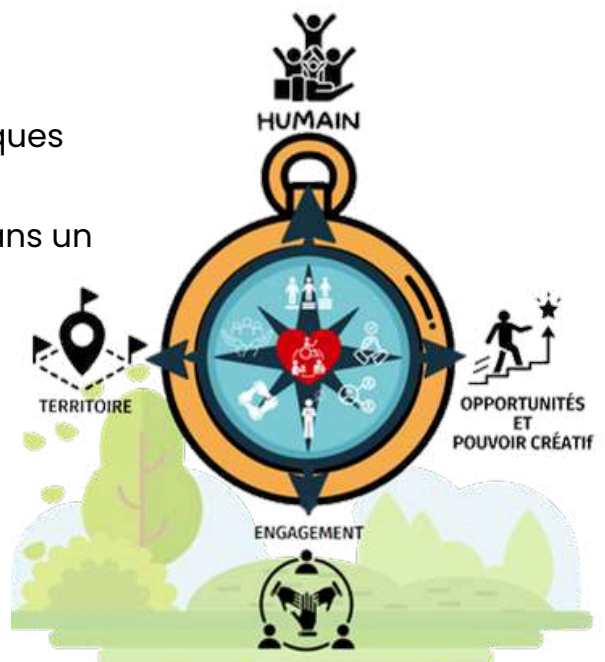


Regrouper les acteurs sociaux, institutionnels, culturels et économiques de la communauté laSalloise en y incluant des citoyennes-citoyens dans un objectif de développement social

### VALEURS



L'engagement, la concertation, le respect, la reconnaissance, l'ouverture d'esprit.



# Le conseil d'administration



Présidente : Khasandra Cloutier Olin de LaSalle Leaders

Vice-président : Mamadou Fofana de Repère Afrique

Trésorier : Henri Chevalier de la CDEC LaSalle-Lachine

Secrétaire : Amélie Corriveau du Centre du Vieux Moulin

Administratrice : Roseline Dorcin, citoyenne

## RÉALISATIONS

- Maintien d'une représentation citoyenne au c.a. 2025-2026
- Ouverture et souplesse du c.a. dans l'évolution de l'organigramme de la TDSL dans le processus de transition de direction générale

# L'Équipe TDSL

Des humains engagés, au cœur de notre mission.



“ PLUS QU'UNE ÉQUIPE, UNE FORCE COLLECTIVE ”

« Vingt fois sur le métier nous remettons notre ouvrage » avec les départs, les arrivées, les affichages, les entretiens, l'intégration... soyons positifs, la Table est une pépinière d'étoiles en termes de ressources humaines. Elle les voit arriver, s'épanouir, briller, rester et parfois nous quitter 😊.



# L'ÉQUIPE

2025 – 2026



**Claude Lavoie**  
Direction générale



**Patrick Beaudoin**  
Agent de développement  
communautaire à direction adjointe en  
juin 2025



**Leila Lyadini**  
Agente à la vie associative jusqu'à son  
départ à la mi-juillet 2025



**Shirley Nunez de la Torre**  
Chargée de concertation et aux  
communications



**Renée-Jeanne Malenfant**  
Coordonnatrice du projet du Carrefour  
Alimentaire jusqu'à son départ pour  
un autre continent à la rentrée  
automnale 2025!



**Pirjeen Ibrahim**  
Chargée de concertation et soutien à  
la comptabilité



**Martin Savard**  
Chargé de concertation

Autour de cette brillante constellation, ont aussi gravité 3 ressources :



**Sylvie Désilet**  
Comptabilité



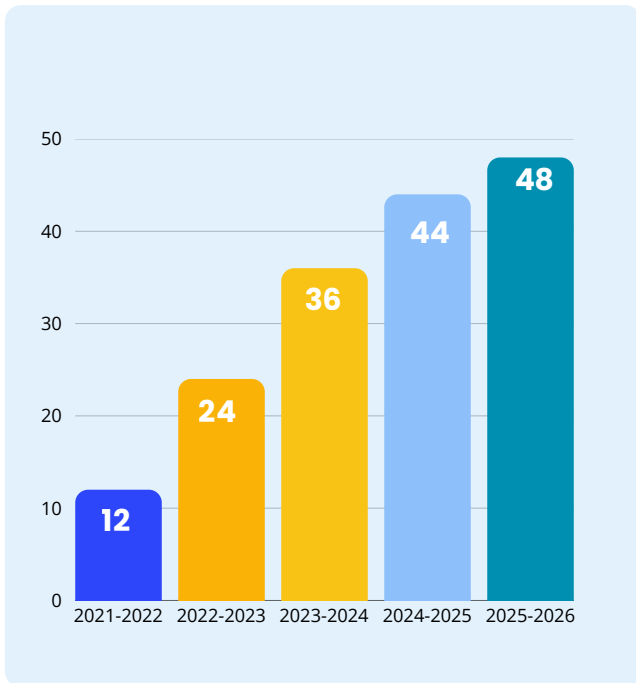
**Martin Fonseca**  
Soutien logistique



**Nicolle Del Rosario**  
Gestion des médias sociaux, photos,  
création de visuels

# Les membres TDSL

Si l'équipe est une pépinière d'étoiles, les membres représentent notre « big bang » avec le grand boom des 5 dernières années :



**3**

# LE PLAN STRATÉGIQUE 2024-2027

**Au cœur du travail collectif!**

**Adopté à  
l'automne  
2024**



**Reconnu  
comme plan  
collectif en  
développement  
social local par  
l'arrondissement  
et le CIUSSS OIM**

**4 projets  
porteurs**



Projet porteur

# Carrefour Alimentaire

Un levier pour un système alimentaire local et durable



## CONTEXTE

Le projet du Carrefour Alimentaire de LaSalle est un projet d'impact collectif, qui contribue à un Montréal inclusif en s'appliquant à valoriser les pratiques de collaboration, d'expérimentation et d'apprentissage. L'Impact collectif se définit comme une approche qui donne des repères, pour inspirer et aider à se questionner, à réfléchir et à agir ensemble à faire arriver le changement visé et celui de LaSalle est la Création d'un système alimentaire et durable.



01

## GOUVERNANCE DU PROJET CARREFOUR → COLLABORATION ENTRE PARTENAIRES DU MILIEU

### Table de cuisine

- Rôle de concertation, de mobilisation et de suivi
- Partage d'information entre partenaires
- Orientation des grandes priorités
- Espace de coordination en sécurité alimentaire



02

### Comité PICTOU

- Organisation des actions et activités
- Mise en œuvre des projets
- Avancement du plan d'action
- Reddition de comptes auprès de Centraide
- Rôle décisionnel dans le projet du Carrefour



03

### Fonctionnement global

- Répartition claire des rôles et responsabilités
- Collaboration continue entre les partenaires
- Maintien d'un espace d'échange et de coordination
- Approche collective en sécurité alimentaire

# Avancée clé du projet



**Centraide**  
du Grand Montréal

Le projet CARREFOUR est soutenu financièrement par Centraide pour l'année 2025-2026. Ce financement soutient les activités de coordination, la mobilisation des partenaires et la mise en place d'actions collectives en sécurité alimentaire.

“

Ensemble, nous bâtissons un système alimentaire qui nourrit notre communauté et notre avenir.



01

Important travail collectif ayant abouti à la confirmation d'un **NOUVEAU CHANGEMENT SOUHAITÉ**: la création d'un système alimentaire local et durable.



02

## RECONNAISSANCE DU PORTEUR

Décision collective de reconnaître le PICTOU, porteur du projet du Carrefour Alimentaire auprès du bailleur de fonds (PIC2 / Centraide) qui devient l'instance décisionnelle du projet.



03

## INVITATION DE L'ARRONDISSEMENT

Invitation à 3 membres du PICTOU à rejoindre le comité de pilotage de la démarche portée par l'arrondissement, visant à se doter d'un Plan de développement local de communauté nourricière



04

## AXES STRATÉGIQUES 2026-2027

Identification par les partenaires de la Table de cuisine des 3 axes prioritaires:

1. L'agriculture urbaine
2. La transformation des denrées périssables des banques ou des produits des jardins
3. L'accessibilité économique



# Realisations

## Carrefour Alimentaire



### Expérimentation :

- Travail de mutualisation avec les banques;
- La distribution alimentaire hebdomadaire à LaSalle;
- Collaboration avec les partenaires de mise en œuvre.



MOISSON  
MONTRÉAL



Assure la collecte  
des denrées



Aliments variés sont  
distribués

Donne les  
denrées



Habitations  
La Seigneurie des Rapides



BIENVENUE  
A L'IMMIGRANT



### Pratiques de collaboration:

3

Rencontres de la  
Table de cuisine

3

Rencontres avec  
les banques alimentaires

10

Rencontres  
PICTOUT



### Expérimentation et apprentissage:

Expérience concluante qui nous  
a amené à diversifier les  
populations ciblées pour le  
prochain été



36

Cartes ont été  
distribuées

80%

Taux  
d'utilisation

21 familles - 125 \$

5 familles - 100 \$

5 familles - 75 \$

5 familles - 50 \$

Projet porteur

# Pour un meilleur accueil et une intégration réussie des nouveaux arrivants



## CONTEXTE

- La planification stratégique 2024-2027 vise à améliorer l'intégration des personnes nouvellement arrivées.
- **Depuis 2024**, des démarches de réflexion, d'expérimentation, de formation et de développement de partenariats ont été menées afin de mieux définir les stratégies d'action.
- L'Espace IntégrAction a été créé le 6 novembre 2025 lors d'un Rendez-vous des membres.
- Cet espace collaboratif vise à :

01

Favoriser les échanges et la réflexion collective ;

02

Renforcer la collaboration entre les acteurs du milieu ;

03

Soutenir le vivre-ensemble, l'inclusion et le rapprochement interculturel.



- L'**Espace IntégrAction** soutient également le développement de services mieux arrimés et complémentaires pour faciliter l'accueil et l'intégration des personnes immigrantes.
- Une collaboration avec la **TACSU** a permis d'identifier deux enjeux prioritaires :

1. **La précarité alimentaire chez plusieurs nouveaux arrivants ;**
2. **Les défis d'intégration sociale et culturelle, particulièrement chez les jeunes.**

# Réalisations 2025-2026

- Création et mise en place de l'Espace IntégrAction.
- Tenue de 3 rencontres réunissant entre 10 et 15 participants.
- Développement d'outils liés à la cartographie des services pour les personnes immigrantes.
- Mise en place de la plateforme collaborative Digipad afin de faciliter le partage d'informations et de ressources entre partenaires.
- Maintien d'une présence active sur Facebook et Instagram sous la bannière IntégrAction.
- Contribution à l'organisation de la Fête de Noël Inclusif.
- Collaboration avec plusieurs partenaires régionaux dans le cadre des 2e et 3e Forums de l'Ouest-de-l'Île sur l'immigration et la diversité ethnoculturelle.
- Participation à différents comités et espaces de concertation, notamment le comité « Demandeurs d'asile et personnes sans statut » de la Coalition montréalaise des tables de quartier.
- Participation à une dizaine de rencontres de formation et de comités de travail liés aux enjeux d'immigration et d'intégration.
- Réalisation d'actions de sensibilisation et de vulgarisation sur les politiques d'immigration via :

1. Des rencontres ;
2. L'infolettre ;
3. Le site web ;
4. Les réseaux sociaux.



# Perspectives 2026-2027

- Maintien de l'espace Intégr'action, animé et coordonné par la Table
- Rédaction d'un plan d'action afin d'assurer la pertinence et la pérennité de l'Espace IntégrAction, de réfléchir aux nouvelles actions prioritaires à mettre en œuvre, ainsi que de proposer si nécessaire des formats de rencontre mieux adaptés aux besoins des participants (fréquence, modalités d'animation, thématiques abordées).
- Développement d'un projet collectif et concerté constituant une priorité: Il a été décidé qu'un comité de travail sera mis sur pied avec les partenaires intéressés afin de co-construire ce projet commun. Une veille active des opportunités de financement continuera à être assurée afin de soutenir la mise en œuvre d'autres projets collectifs.
- L'Espace IntégrAction poursuivra également le développement d'activités en partenariat favorisant la mise en commun des expertises et le renforcement des collaborations entre les acteurs.
- Enfin, une attention particulière sera portée à l'intersectionnalité, par la collaboration avec d'autres espaces de concertation lorsque cela s'avère pertinent et ce, afin d'avoir un effet levier plus grand pour la communauté.



Projet porteur

# Faire briller nos ressources



## Améliorer les conditions de vie des LaSallois.e.s



## CONTEXTE

Projet porteur visant une meilleure connaissance des ressources et de la réalité du milieu. Il se développe par le biais de la création d'outils de communication et de démarches de portrait et de cartographie.

## REALISATIONS

- Mise en ligne du site WEB , [www.tdslasalle.org](http://www.tdslasalle.org) de la TDSL incluant:
- Tous les documents et outils développés et/ ou diffusés par la TDSL (PV, info-lettres, etc.)
- Accès à un outil de calendrier consolidé des activités des membres
- Création d'un guide des services aux nouveaux arrivants
- Création d'un guide des services en sécurité alimentaire (accessible et en processus de révision)
- Diffusion d'outils des partenaires sur le site comme Guide de la vie citoyenne et répertoire des organismes – Arrondissement de LaSalle et Programmation culture et bibliothèque
- Différents portraits et / ou fiches du territoire LaSallois (immigration, de la situation du logement, et plus)



Ressources organismes Ressources grand public

### Calendrier des activités communautaires 2026

Découvrez les activités offertes dans votre quartier !  
Consultez le calendrier pour ne rien manquer des événements organisés par les organismes du milieu.



Projet porteur



# Temps de se voir

## CONTEXTE

Projet visant la création d'opportunités d'échanges formels et informels pour les organismes



## REALISATIONS

- Contribution à la réflexion, l'analyse, la planification, la promotion et la réalisation du Forum des Aînés de LaSalle;
- Réalisation de la 2e Fête de Noël des acteurs communautaires et institutionnels du milieu;
- Facilitation par l'équipe de la Table autour d'un défi de mise en œuvre d'un projet collectif;
- Coordination générale d'un événement d'une activité collective du milieu : Noël Inclusif (plus d'informations à la section Autres projets / Activités de la Table)



# 4

## Entente de collaboration

Au moment de la démarche de planification stratégique, il avait été décidé par les membres du comité de pilotage de ne pas interférer dans la gouvernance actuelle de la Table et la dynamique des tables thématiques du milieu avec une nouvelle proposition de fonctionnement. Ce qui a été retenu est la création d'ententes de collaboration visant à permettre de cheminer vers la vision de notre plan, de garder le cap sur le changement et de coordonner le mouvement en termes de relations, de décisions et de projets.

### CONSTAT DE LA DERNIÈRE ANNÉE

Bien que partagé au sein de quelques espaces ou projets collectifs depuis 2024, lors de notre Rendez-vous des Membres de février 2026, des échanges avec les personnes présentes lors de la mise en contexte d'un exercice collectif sur l'entente de collaboration nous ont réservé une certaine surprise! En effet, personne ne se souvenait y avoir adhéré, signé, vu ou lu... et ce malgré plusieurs ententes présentées et sur lesquelles se sont appuyées des projets collectifs.

### CE QUE NOUS EN RETIRONS

Comme nous avons pu récolter des commentaires très pertinents et constructifs lors de notre exercice collectif, nous allons y réfléchir et les analyser pour revenir avec une approche que nous pourrions tester en 2026-27 afin de bien ancrer nos pratiques collaboratives de notre prochain plan stratégique.

Autres projets / Activités de la Table

# Shack Communautaire

Créer un espace inclusif, vivant et solidaire où chacun contribue à renforcer les liens, la diversité et le vivre-ensemble à LaSalle.



## CONTEXTE

La TDSL a proposé d'y expérimenter un modèle de « pôles de services » à partir d'infrastructures existantes, dans le cadre d'une réflexion préliminaire sur l'accès aux locaux communautaires. Cette initiative est une réponse à cette expérimentation elle implique plusieurs organismes à la recherche d'espaces pour offrir leurs activités et soutient la réflexion autour du besoin de services dans un secteur ciblé où vit une population vulnérable. C'est dans ce contexte qu'est né, en 2024, le projet pilote du Shack communautaire dans le parc Ménard, visant à optimiser l'utilisation des espaces au bénéfice de l'ensemble de la communauté.



# Réalisations

## 2025-2026

---

- Création d'un comité de coordination des organismes participants - COCO Shack ;
- Consultation citoyenne;
- Création des outils de communication (Facebook Shack Communautaire - Parc Ménard LaSalle, dépliant, calendrier d'activités sur place);
- Aménagement intérieur du chalet et achat d'équipements;
- Activité de sensibilisation en partenariat avec l'Éco-quartier LaSalle;
- Ressource embauchée par la TDS (en soutien à la logistique, ressource présente pendant tous les activités).

# Perspectives

## 2026-2027

---

- Consolidation du Shack communautaire comme lieu de rencontre interculturel et de socialisation;;
- Augmentation de la participation des citoyens, notamment des nouveaux arrivants ;
- Offrir une programmation diversifiée, accessible et co-construite avec les acteurs du milieu;
- Appropriation du lieu par la communauté ;
- Renforcement des collaborations entre organismes;
- Partage des savoirs du projet.

2025

20

Organismes participants

22

Activités réalisées



# EN CHIFFRES

+/- 2650

Participations citoyennes

10

Bénévoles

+/- 25000\$

Aménagement du chalet et frais d'activités - TDS

12 000\$

Soutien à la coordination - TDS

4000\$

Soutien financier de l'arrondissement

# TCAL

Table de concertation des aînés  
de LaSalle



## CONTEXTE

Au printemps 2024, la TCAL et la TDSL ont signé une entente de collaboration. Dans le cadre de cette entente, la TDSL s'est engagée à assurer la coordination et l'animation de la TCAL. L'objectif principal était de remobiliser les acteurs du milieu des aînés et de définir ensemble des actions collectives concrètes à mettre en place pour améliorer la qualité de vie des aînés de LaSalle.

## RÉALISATIONS 2025



# Réalisations 2024-2026

- Lancement de la démarche au printemps 2024 avec une approche participative réunissant organismes communautaires, institutions, acteurs privés et personnes âgées.
- Réalisation d'un premier exercice lors de l'AGA de juin 2024 pour identifier les principaux enjeux liés aux personnes âgées : santé, inclusion, maintien dans la communauté, logement, changements climatiques, sécurité et transport.
- Organisation de groupes de discussion à l'automne 2024 afin d'approfondir les constats et les besoins du milieu.
- Création, à l'hiver 2025, de portraits types illustrant différentes réalités vécues par les personnes âgées.
- Élaboration d'une vision commune entre les partenaires en juin 2025 pour orienter les actions futures.
- Tenue d'un forum à l'automne 2025 réunissant une vingtaine de partenaires afin d'identifier quatre projets structurants :

01

**Projet intergénérationnel pour renforcer les liens et réduire l'âgisme ;**

02

**Ligne de ressources soutenue par l'intelligence artificielle ;**

03

**Projet de quartier axé sur le bon voisinage ;**

04

**Projet de visites d'amitié pour briser l'isolement et favoriser la socialisation.**



- Validation des priorités lors du rendez-vous des membres de la TDS en février 2026 avec les acteurs âgés du milieu.
- Sélection de deux priorités d'action : le projet de visites d'amitié vers la socialisation et le projet intergénérationnel.
- Accompagnement continu de l'Équipe de la Table dans une posture d'écoute, de respect et de partage des ressources afin de soutenir la mobilisation des acteurs âgés et la réflexion sur leurs pratiques de concertation.

# Perspectives 2026-2027

- Priorisation des projets identifiés par la Table de concertation des aînés de LaSalle (TCAL).
- Consolidation des partenariats afin de soutenir des actions réalistes et structurantes.
- Maintien de l'accompagnement de la Table dans le processus de priorisation des projets.
- Réflexion collective sur l'animation et la coordination de l'espace collectif Aînés de la TCAL.
- Soutien à la capacité d'agir de la TCAL face aux défis croissants liés à la population aînée.
- Transition progressive du rôle de la Table afin de réduire son niveau d'engagement au sein de l'instance autonome.
- Fin graduelle de la prise en charge de la présidence de la TCAL par la ressource de la Table, dans une volonté de favoriser l'autonomie du milieu.
- Maintien d'une participation active de la Table dans les prochains mois pour soutenir la continuité des travaux.
- Volonté de poursuivre, dès la rentrée automnale, une participation significative à titre d'acteur de soutien.
- Ouverture à accompagner la mobilisation et la concertation autour des enjeux liés aux aînés.



# Noël Inclusif

XXXXXX



## CONTEXTE



En décembre, la Table de Développement Social (TDS) de LaSalle a collaboré avec La Boussole inclusive pour soutenir la remise de cadeaux de Noël, activité destinée aux familles issues de l'immigration ou nouveaux arrivants. Cette initiative s'inscrivait dans une volonté partagée de promouvoir la solidarité, l'inclusion et le partage pendant la période des Fêtes entre les organismes partenaires ainsi qu'auprès des enfants et de leurs familles.

Grâce à cette collaboration, plus de 300 cadeaux ont été collectés et distribués à des enfants issus de différentes communautés culturelles, avec le soutien d'organismes partenaires tels que la Boussole Inclusive, Habitation la Seigneurie des Rapides, BMBFF, KEDA, Autivie, Bibliothèque l'Octogone, Éco-quartier, Airsom-Centre Prisme.

La TDS a appuyé la Boussole inclusive dans la coordination, la mobilisation des partenaires et la diffusion de l'activité, permettant ainsi de rejoindre un grand nombre de familles tout en renforçant les liens entre les organismes communautaires de LaSalle.

Cette expérience positive a mis en lumière l'importance de la concertation et du travail collectif pour maximiser l'impact des initiatives locales. Elle sert aujourd'hui de base pour réfléchir à une édition 2026 concertée, rassemblant encore plus d'organismes autour d'un même projet de solidarité et de festivités.

# Réalisations

## 2025–2026

- Remise de cadeaux neufs (300) grâce à la Boussole inclusive, et usagés grâce à l'organisme Habitation la Seigneurie des Rapides.
- Autorisation de l'arrondissement pour l'installation de boîte de collecte de cadeaux sur 2 sites municipaux : au CRCL et à la bibliothèque l'Octogone
- Spectacles variés (Noël, groupe musical, chorale)
- Kiosques d'organismes
- Distribution de repas et breuvages chauds, cuisinés et préparés par des bénévoles et les élus municipaux dans la cuisine du Nutri-Centr
- Mobilisation des partenaires – écoles – citoyens via nos réseaux sociaux et nos contacts.
- Accessibilité aux locaux du CRCL, incluant le gymnase – logistique et coordination
- Partenariat avec des entreprises privées (donation de cartes cadeaux)
- Communications : création d'une identité visuelle, invitation via infolettre, courriel, réseaux sociaux TDS et partenaires.
- Partenaires financiers : Airsom Prisme, TDS, Arrondissement.

# Perspectives

## 2026–2027

- Augmenter le nombre de familles et d'enfants rejoints grâce à une mobilisation accrue des partenaires et des citoyens.
- Développer de nouveaux partenariats avec les commerces et entreprises locales afin d'accroître les dons de cadeaux, cartes-cadeaux et ressources matérielles.
- Offrir une programmation culturelle encore plus diversifiée et représentative des différentes communautés présentes à LaSalle.
- Renforcer l'implication des bénévoles, des écoles et des organismes communautaires dans l'organisation et l'animation de l'événement.
- Améliorer la logistique et la coordination des inscriptions, de la collecte et de la distribution des cadeaux.
- Accroître la visibilité de l'événement grâce à une stratégie de communication concertée avec l'ensemble des partenaires.

**2025**

**+/-650**

**Participations  
citoyennes**

**30**

**Bénévoles**

# NOËL INCLUSIF EN CHIFFRES

**12**

**Activités  
réalisées**

**Mobilisation**

Écoles – intervenants  
communautaires –  
Organismes  
communautaires –  
Entreprises privées –  
Institutions – Élus

**7000\$**

**partenaires  
financiers:**  
Air-som centre  
prisme, TDS,  
Arrondissement.

**9**

**Organismes  
participants**

**Boussole Inclusive  
Habitation la Seigneurie des Rapides  
BMBFF  
Centre d'Accompagnement KEDA  
Autivie  
Bibliothèque l'octogone  
Éco-quartier  
Air-som Centre Prisme**

# RUI

## La Revitalisation Urbaine Intégrée

### CONTEXTE

La Revitalisation Urbaine Intégrée (RUI) est une approche territoriale ciblée visant à améliorer les conditions de vie et le cadre bâti de quartiers défavorisés.

Les caractéristiques principales d'une RUI reposant sur la concertation, la participation citoyenne et une vision globale du développement, la Table a fait le choix, pour 2025-26, de se concentrer sur 3 aspects en lien avec cette démarche :

1. • **La participation citoyenne**
2. • **Une approche concertée et partenariale**
3. • **Un recadrage géographique**

### Ancrages de la participation citoyenne :

01

Recherche et documentation réalisées afin de développer une proposition de soutien et d'accompagnement à la participation et à la mobilisation citoyenne.

02

Réflexion menée en tenant compte de la capacité d'agir de la Table, tant au niveau des ressources humaines que financières.

03

Participation à une rencontre d'échanges avec l'équipe en développement social de l'arrondissement sur les enjeux de participation citoyenne.

04

Réalisation de lectures et rencontres avec ATD Quart Monde afin de s'inspirer de leurs pratiques et approches en mobilisation citoyenne.

05

Exploration de méthodes favorisant la prise de parole et la participation des personnes en situation de pauvreté ou d'exclusion.

# La Revitalisation Urbaine Intégrée

01

## Ancrages pour l'approche concertée et partenariale :

Développement de l'approche par le projet du Shack Communautaire (plus d'infos dans le document), où nous réussissons depuis 2 ans, à réunir les partenaires communautaires, des citoyens et l'arrondissement autour d'une programmation estivale variée dans un secteur que l'on pourrait qualifier de « dévitalisé »

01

## Ancrages pour le volet recadrage géographique:

Choix du Parc Ménard avec une ouverture à animer, soutenir et accompagner tous secteurs présentant plusieurs vulnérabilités



# 5

## Les engagements de la Table



### ÉLECTIONS MUNICIPALES

Dans le contexte des élections municipales, la Table s'est engagée dans le cadre des élections à différents niveaux :

Invitation de la Table aux partis politiques présents sur le territoire lors des dernières élections à un échange autour des points suivants:

- Attentes des Tables de quartier (Réf: CMTQ)
- Projets/défis/attentes de la TDSL
- Grand exercice de diffusion sur nos différentes plateformes autour de l'importance du vote de chaque citoyen-ne, sur les attentes des Tables de quartier, etc.

### COEUR BLEU

Lors du rendez-vous des membres de février 2026, la Table de développement social de LaSalle a mis en lumière l'initiative du Cœur bleu, un mouvement de solidarité en soutien aux travailleur-euses et étudiant-es étranger-ères, ainsi que les préoccupations liées à la fermeture du Programme de l'expérience québécoise (PEQ). Cette mobilisation a permis de sensibiliser les partenaires aux impacts de cette fermeture sur des personnes déjà intégrées et engagées dans la communauté. Plusieurs organismes de LaSalle ont adhéré à l'initiative, démontrant une volonté collective de promouvoir l'inclusion, l'équité et la reconnaissance de la contribution des personnes immigrantes au milieu lasallois.



# Communautaire à boutte

La Table de développement social de LaSalle s'est mobilisée dans le cadre du mouvement provincial « Le communautaire à boutte », visant à sensibiliser la population et les décideurs aux enjeux de sous-financement et d'épuisement du milieu communautaire. Par le biais de ses réseaux sociaux et de ses espaces de concertation, la Table a relayé les revendications du mouvement, encouragé la participation des organismes du territoire et mis en lumière le rôle essentiel du communautaire dans le soutien aux populations vulnérables. Cette mobilisation a permis de renforcer la solidarité entre les partenaires locaux et de valoriser l'importance d'un financement adéquat, de meilleures conditions pour les travailleurs et travailleuses du communautaire ainsi que la reconnaissance du rôle fondamental des organismes dans le filet social québécois.



# 6

# Le rayonnement de la Table

XXXXX



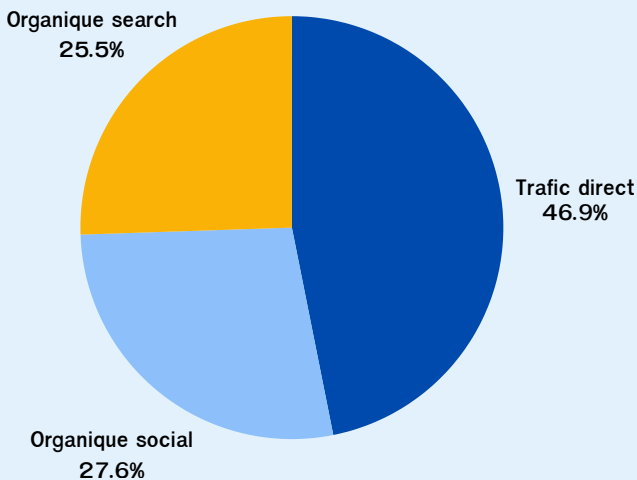
## Site Web

- Lancement du site web (novembre 2025)
- Page dédiée à desressources diverses pour le milieu (portrait, documents, etc.)
- Calendrier du milieu et activités aux citoyens
- Information sur les projets porteurs de la planification stratégique
- Liens directs vers les pages web et réseaux sociaux de nos membres
- Publications d'offres d'emploi du milieu

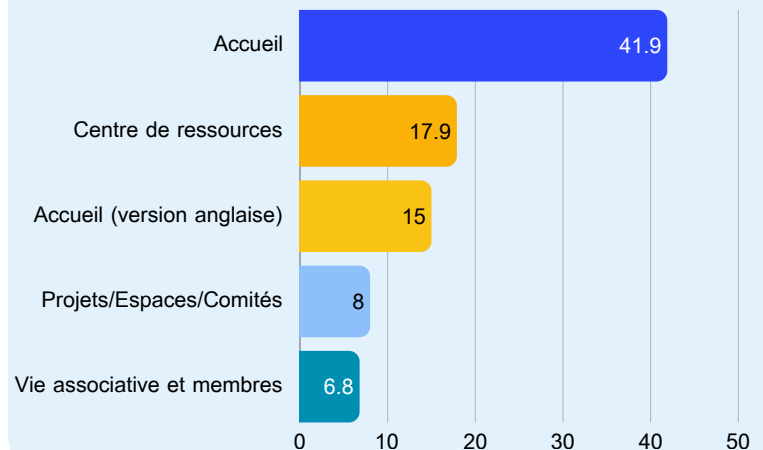
# 2000

Visites totales page web  
derniers 90 jours

### TRAFIC WEB



### PAGES LES PLUS RECHERCHÉES



- **Direct** : Accès direct au site, montrant une bonne notoriété.
- **Organique Social** : Visites provenant des réseaux sociaux via des publications non sponsorisées.
- **Organique Search** : Visites issues des moteurs de recherche liées aux activités communautaires de LaSalle.

# Réseaux Sociaux

72 CRÉATIONS VISUELLES!

Les réseaux sociaux permettent de diffuser les messages de la Table de développement social de LaSalle rapidement et à grande échelle. Ils soutiennent la promotion des initiatives locales et favorisent l'engagement des citoyens et des partenaires dans les activités du territoire

   TDS LaSalle



11 048 vues sur l'initiative du Cœur bleu.



2468 abonnés

9 705 Interactions

197 110 Vues



193 abonnés

4 600 Interactions

39 607 Vues



118 abonnés

197 Interactions

20 Vues chaque jour



221 abonnés

1673 Interactions

81448 Vues

2 844 vues sur la publication de la fête de clôture de la Shack communautaire

 Shack Communautaire



  IntégrAction LaSalle

2 413 vues sur la publication de la Semaine de l'histoire des Noirs.



471 abonnés

670 Interactions

20 329 Vues



124 abonnés

312 Interactions

3 500 Vues

# L'infolettre

L'infolettre est un outil essentiel pour assurer la communication et l'engagement auprès des partenaires et des citoyens. Elle permet de diffuser de l'information pertinente, de maintenir un lien actif avec la communauté et de favoriser la participation aux activités et services.

Dans notre organisation, nous utilisons différents types d'infolettres selon les publics et les objectifs :

- **Infolettre des membres** : envoyée aux partenaires et membres aux deux mois, elle présente les nouvelles importantes, les projets en cours, ainsi que les collaborations et opportunités à venir.
- **Infolettre citoyenne** : envoyée chaque mois, elle s'adresse directement aux citoyens. Elle vise à informer la population des services offerts, des activités communautaires et des actualités importantes.
- **Infolettres express** : envoyées de façon ponctuelle, elles portent sur des sujets spécifiques ou saisonniers, comme les camps de jour, Noël ou d'autres événements particuliers. Elles permettent de diffuser rapidement une information ciblée et pertinente.

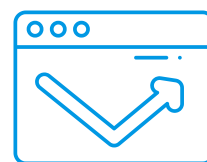
Grâce à cette diversité de formats, les infolettres assurent une communication adaptée, régulière et efficace avec l'ensemble de nos publics.



**365**  
abonnés



**2038**  
Destinataires



**52%**  
Supérieur à la  
moyenne de  
l'industrie (46 %)



**13**  
Nombre  
d'infolettres créés



# Hors LaSalle (Capsule vidéo / Bilan PIC 2)

- La direction de la TDSL a été invitée à témoigner de notre expérience collective autour du projet de Carrefour Alimentaire. L'équipe du PIC 2 préparait une vidéo avec les résultats préliminaires de la phase 2 comme base de discussion pour entamer des discussions sur les suites du PIC et pour en approfondir les résultats. Nous faisons partie des 3 initiatives retenues dans cette vidéo. L'équipe de Centraide a pensé à LaSalle pour illustrer comment le PIC contribue à renforcer les pratiques collaboratives. Une belle visibilité montréalaise!

L'ensemble des outils de communication de la Table de développement social de LaSalle forme un écosystème complémentaire permettant d'informer, mobiliser et rejoindre différents publics selon leurs habitudes de consommation de l'information.

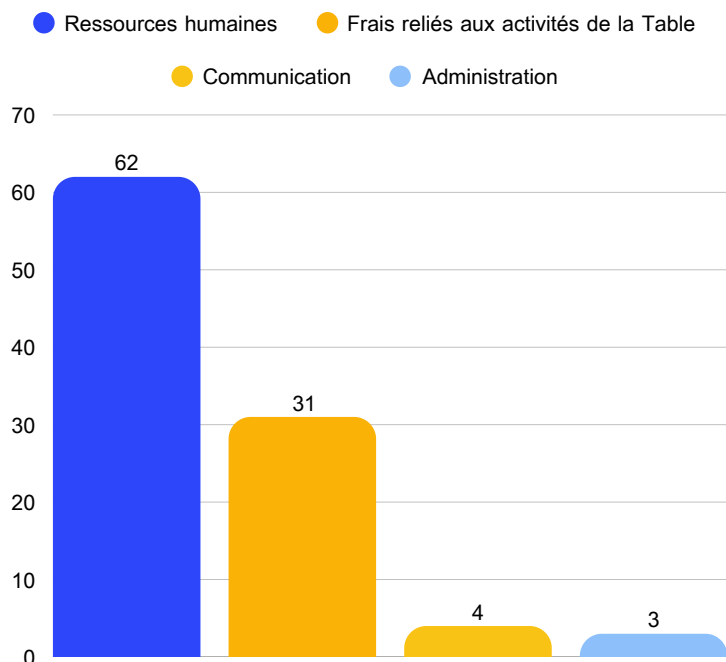
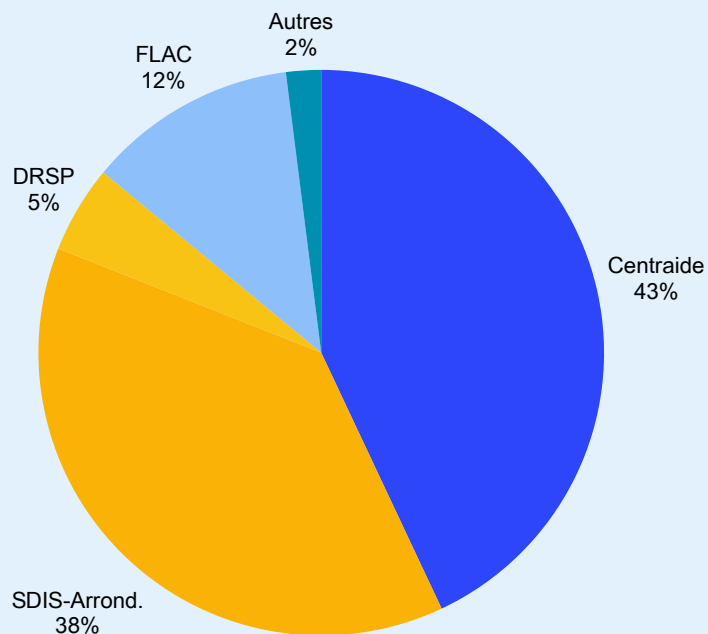
## Perspectives 2026-2027

- Poursuivre le déploiement de tous nos outils de communication;
- Rédiger une politique de communication pour une adoption par le conseil d'administration, politique précisant la vision, les valeurs et les standards de communication de la TDSL;
- Amorcer l'intégration d'un plan annuel de communication à nos pratiques opérationnelles, plan spécifique qui détaille nos priorités d'actions et leur calendriers;
- Assurer un budget pour atteindre nos objectifs communicationnels sur une base annuelle.

# 7 Les aspects financiers



## Répartition des revenus



## Répartition des dépenses

# Partenaires institutionnels et financiers de la Table de développement social de LaSalle



Nous désirons sincèrement remercier tous nos partenaires institutionnels et financiers qui nous permettent de réaliser notre mission visant à contribuer à la lutte contre la pauvreté et l'exclusion sociale à LaSalle.



